

K bílému domu klasického tvaru přiléhají dva kubusy garáže a bazénu s keramickým obkladem. Tvar do L vytváří chráněný prostor pro obytnou zahradu.



Inteligentní stodola

Bílý štít domu na okraji obce, kterou pohltilo expandující velkoměsto, se okolní směsici pestrobarevných a exotických stylů, v současnosti tak typických pro řadu českých měst, příjemně vymyká. Možná proto, že navazuje na archetyp domu, který má v našem prostředí dlouhou tradici.



Vstup do domu a garáže je chráněn markýzou obloženou stejným materiálem jako krytina střechy.



A možná také díky svému členění, kdy působí svou velikostí přiměřeně, přestože nabízí 320 m² užité plochy a ukrývá i vnitřní bazén. Ukazuje, že navázat na tradiční estetiku domu neznamena rezignovat na soudobý komfort. Alespoň prozatím však s touto snahou zůstává v okolí víceméně osamocen.

DIALOG? DIALOG!

Mladí manželé si pro svůj nový domov, který by více vyhovoval potřebám rozrůstající se rodiny, vybrali jeden z pozemků v nově rozparcelovaném území poblíž svého dosavadního bydliště. Na doporučení známých oslovili tři architektonické týmy, nakonec svěřili návrh domu Janu Hořejšímu a Vítu Podráskému z Ateliéru 2H. „Přiznám se, že moje představa o budoucím domě byla trochu kýčovitá,“ říká zpětně majitelka, „líbily se mi domy středomořského typu, haciendy se sloupy, nebo třeba anglické cihlové domky. Přitom neodmítám ani moderní minimalistické domy s plochou střechou.“ V následném dialogu, nad dalšími a dalšími variantami postupně krystalizovala „ta pravá“ podoba domu. Architekti zastávají názor, že dům má vycházet z kontextu okolí, do nějž je zasazen a zároveň reflektovat současný vývoj architektury: „V podobné lokalitě, de facto v sa-

telitu, je však velice obtížné vycházet z hodnot daného prostředí, protože lze očekávat, že jeho výsledná podoba bude poznamenána různými odvážnými počiny. V zásadě jsme viděli dva možné přístupy: odmítnout nepříznivý kontext a vymezit se vůči němu, nebo nalézt vodítko v tradičním stavitelství a inspirovat se starší zástavbou o pár ulic vedle, avšak adekvátně 21. století.“ V průběhu navrhování vyvinuli i avantgardní variantu, která vycházela ze skládání domu zevnitř. „Líbila se nám například varianta se zelenou vlnou – trávíčkem, který se zvedal nad bazén. Ta však byla finančně i technicky náročná, a zdálo se nám, že ne zcela bezpečná pro děti,“ vypráví majitelka. Konečná podoba vychází z archetypu domu, který se na našem území běžně stavěl už od středověku: dům s ostrým úhlem šikmé střechy a k němu přiléhající menší hospodářské objekty, chlívek, kůlna... Analogicky tak ve výsledné variantě přiléhají k bílému obytnému „stavení“ dvě hmoty – garáže a bazén. „V české vesnici byly domy stavěny okolo návsi, za nimi byly stodoly a za nimi zahumenní cesta, silueta vesnice byla dána štíty a střechami stodol. V případě této parcely jsme byli v pozici humen – na kraji obce, proto jsme zvolili ‚stodolu‘ orientovanou štítem do ulice,“ vysvětluje Jan Hořejší. Majitelé říkají, že i když byl tento dialog náročný a dlouhý, dospěli k ře-



Kontakt:

Architektonický ateliér 2H, s. r. o.
Brdlíkova 285/1b, Praha 5 – Motol
tel.: 257 211 813
www.atelier2h.cz



Ing. arch. Jan Hořejší (*1977)
Ing. arch. Vít Podráský (*1985)

Architektonický ateliér 2H stává od roku 2006 na spolupráci architektů Ivana a Jana Hořejších a přímo navazuje na předchozí dlouholetou činnost ateliéru H založeného v roce 1990. Své služby v oblasti architektury a urbanismu nabízí od představy klienta přes veškeré fáze projektové dokumentace (studie, dokumentace k územnímu řízení, projekt pro stavební povolení, podklady pro výběr dodavatele, projekt pro provedení stavby, specifikace) až po dozor při realizaci a spolupráci po dokončení stavby. „Architekturu vnímáme jako komplexní obor zahrnující estetiku, funkčnost, konstrukci, technologie atd. V návrhu vždy vycházíme z kontextu místa a klademe důraz na vzájemnou komunikaci mezi architektem a klientem.“



Prosklená jižní stěna obývacího pokoje spojuje exteriér s interiérem. Terasu je možné zastínit vysouvací markýzou.





Na tmavém pozadí šedých stěrkových stěn vynikají bílé nábytkové police, prostor obývacího pokoje je vymezen sníženým podhledem s centrálním lustrem i skrytým nepřímým osvětlením.

šení, které jim vyhovuje, a přiznávají, že je proces tvorby domu svým způsobem vychoval, pozměnil jejich vkus.

PRAKTICKÁ DISPOZICE

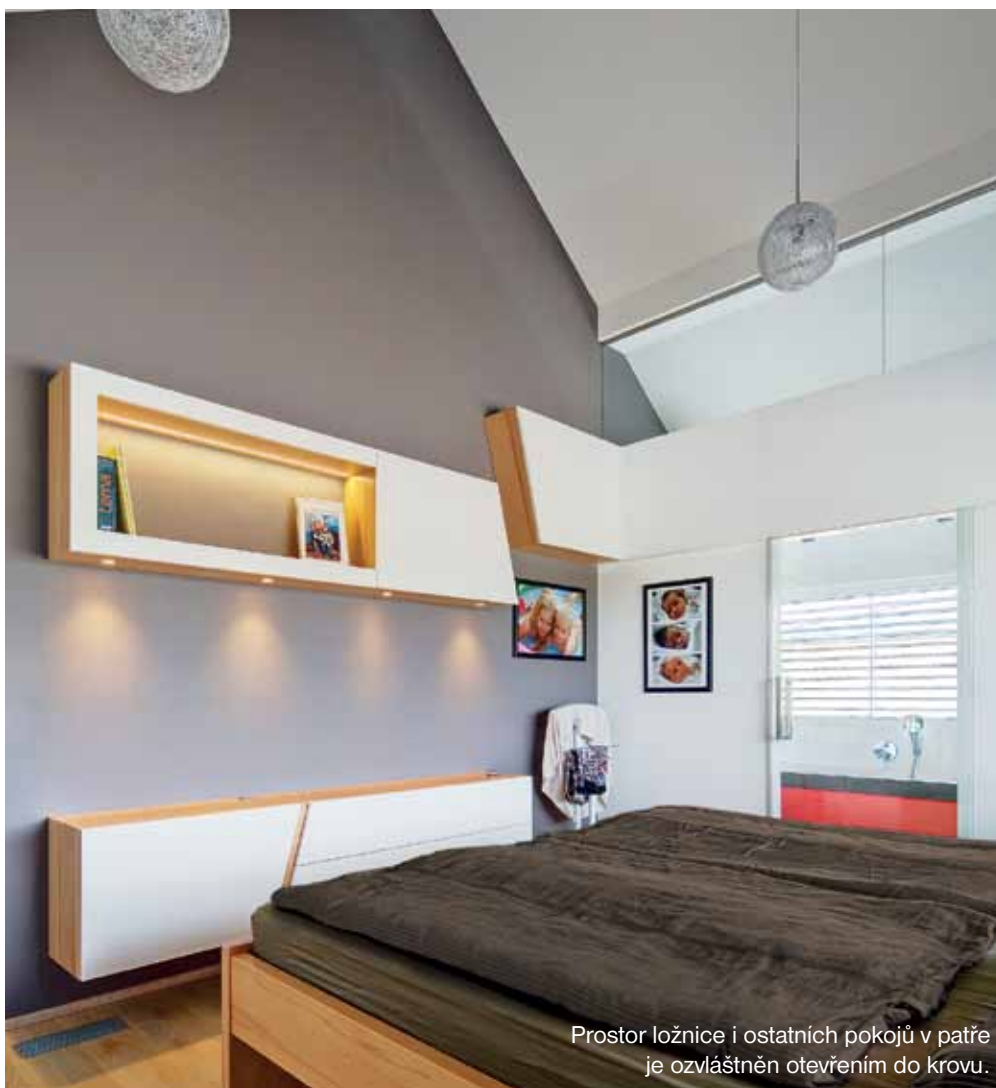
Obdobně se v dialogu cizelovala vnitřní dispozice domu. Paní domu o sobě říká, že je zvyklá vše řešit do praktických důsledků. S architektky pečlivě přizpůsobovali půdorys domu zvyklostem rodiny. Přízemí zaujme maximálním využitím pro společný život rodiny, zbytečně se tu neplýtvá prostorem na chodby. Z malé vstupní místnosti se šatnou a průchodem do garáže vchází do chodbičky, na níž je napojen hostinský pokoj s vlastní koupelnou a technická místnost. Rovně se prochází do obývacího pokoje s kuchyní, v jehož jižní části zůstává volný prostor sloužící k pobytu i jako komunikace k bazénu se saunou. O patro výš se komunikace přesouvá na severní stranu v podobě příjemně světlé chodby. Pod pásovým oknem se nachází řada úložných skříněk. Obytné prostory jsou orientovány na osluněné strany – jih, východ a západ. Dětské pokoje mají společ-

nou koupelnu, druhá přiléhá k ložnici rodičů. „Domníváme se, že je důležité, aby v domě bylo co nejméně zbytečných ploch, zejména chodeb, ale třeba i předimenzovaných koupelen. Lidé si často neuvědomují, že budou muset uklízet třeba pět záchodů, van, sprch a umyvadel a nebudou-li je pravidelně používat, mohou se v trubkách tvořit škodlivé bakterie,“ říká architekt.

ÚSPORNĚ A INTELIGENTNĚ

Dům je postaven z liaporbetonových tvárnic zateplených polystyrenem. Zřejmě by i díky kompaktnímu objemu dosáhl do kategorie mimořádně úsporných domů, kdyby spotřebu energie domu nezvyšoval vnitřní bazén. Ten je také jedním z důvodů, proč bylo k vytápění zvoleno tepelné čerpadlo. Slouží nejen jako zdroj tepla pro podlahové topení, ale i k ohřevu užitkové vody a vody v bazénu. Vnější jednotka je umístěna na severní straně domu. O kvalitě vnitřního prostředí i úspory energie se stará řízené větrání s rekuperací. Na přání majitele





Prostor ložnice i ostatních pokojů v patře je ozvláštněn otevřením do krovu.



Inzerce

Udělejte Vánoce doma i v Africe.



Dejte svým blízkým pod stromeček možnost poslat kozu do Afriky a pomoci tak potřebným. Skutečný dárek dokáže potěšit hned dvakrát.



skutečný dárek.cz

Kampaň podporují

Optreal



Partner kampaně

MEDIACOM

Hlavní mediální partneři



RESPEKT





Ing. arch.
Vít Solnař
Ateliér 3AS

Ateliér navazuje na tradici Architektonického Ateliéru Antonína Solnaře působícího na území Prahy ve 20. a 30. letech 20. století. Pomáhá klientům projít celou cestou realizace jejich představ. Od prvních úvah a konzultací, přes studie a projekty, po dozory a uvedení stavby do provozu. Architektura je vnímána jako spojení vnější krajiny – skutečné s neopakovatelným genius loci – s krajinou vnitřní – interiérem, s požadavky na soudobé užívání. Svou roli spatřujeme v harmonii, která by měla mezi těmito krajinami díky našemu dílu vzniknout.

Kontakt:

Architektonický ateliér 3AS, s. r. o.
Roháčova 25, Praha 3
tel.: 222 587 134
www.3AS.cz

je dům vybaven inteligentní elektroinstalací, která je chytrým pomocníkem i koníčkem zároven. Inteligentní elektroinstalace umožňuje propojit řízení prakticky všech funkcí v domě – z centrálního panelu v obývacím pokoji je možné kdekoli v domě rozsvítit či zhasnout, ovládat žaluzie, markýzu, vstupní dveře, bránu, nastavovat teplotu, sledovat záznamy bezpečnostní kamery... Pán domu si s elektroinstalací dokonale rozumí, a dokáže ji na rozdíl od jiných uživatelů plně využívat, vyladovat, pře-programovat... Je samozřejmostí, že lze většinu funkcí ovládat na dálku, ale jako sci-fi nám už může připadat, že je rodina může ovládat i hlasem. Na hlasový povel je možné otevřít bránu, vstupní dveře, zakódovat bezpečnostní systém, na hlas reagují i světla. Tato poslední novinka je pro celou rodinu i prima povyražením.

KLIDNĚ S AKCENTEM ČERVENÉ

K řešení interiéru si majitelé přizvali architekta Víta Solnaře, který navázal na základní koncept Jana Hořejšího. Návrh chlapeckého pokoje, který se řešil později, když se ukázalo, že místo jednoho bude hostit dva obyvatele, majitelé svěřili architektu Vítu Janečkovi.

Zadáním bylo vytvořit moderní přívětivý interiéru. Poměrně dlouho se hledalo barevné řešení, snad nejvíce ta správná barva pro stěrky, které dominují především na stěnách společenského prostoru. Olivová nebo šedá? Ten pravý odstín olivové se nepodařilo najít ve vzorníku, šedá, nejen proto, nakonec zvítězila. V místech, kde bylo třeba zdůraznit některý z motivů, byla využita oblíbená barva majitelky domu

– červená, která se jako stuha proplétá celým interiérem, někde výrazně jako třeba v koupelně, jinde jako pouhý akcent. Interiéru domu je sjednocen, a tím opticky zvětšen podlahou z běleného dubu, k sjednocení přispívají i bílé plochy nábytku a polic. Ve vzájemném dialogu se uplatnily i mnohé nápady paní domu a inspirace z jiných interiérů. Například praktická magnetická stěna v kuchyni, která je proměnlivou galerií malířských výtvarů dětí, místem pro vzkazy, připomínky...

V hlavní společenské místnosti zaujmou výrazné podhledy, které jsou odrazem jejich dvou funkcí – kuchyně s jídelnou a odpočinkové části. „Mám rád práci se stropem, aby to nebyla jen nudná plocha, na níž se kymácí svítidlo,“ vysvětluje architekt. Osvětlení interiéru je zde věnována obzvláštní pozornost, všimneme si například



Schodiště ústí do prosvětlené chodby v poschodí. Kromě komunikační funkce nabízí řadu úložných prostor pod pásovým oknem a vzhledem ke své severní orientaci plní zároveň i funkci tepelně izolační.

Ing. arch. Vít Janečka
D'atelier
Říjnová 591/25, 182 00 Praha 8
tel.: 603 761 981
www.d-atelier.cz



Inzerce

VEKRA[®]
OKNA

JISTOTA SPRÁVNÉ VOLBY

- Okna a dveře pro každou stavbu
- Výroba výhradně v ČR
- 20 let zkušeností
- Kompletní služby montáže a výměny oken na klíč
- Více než 70 prodejních míst v ČR



Jsme nositelem certifikátu

**ZARUČENĚ
ČESKÁ OKNA**
www.zaruceneskaokna.cz

**VYUŽIJTE
PODZIMNÍ AKČNÍ CENY**

www.vekra.cz

SPOJTE SE S JEDNIČKOU NA TRHU OKEN V ČR

☎ 800 777 666



Oba dětské pokoje mají galerii sloužící k dětským hrám. V dívčím pokoji momentálně slouží jako romantický balkonek pro princeznu, v chlapeckém se může proměnit třeba na kapitánský můstek. Chlapecký pokoj navrhoval Vít Janečka.



VIZITKA DOMU:

Autoři: Ing. arch. Jan Hořejší, Ing. arch. Vít Podráský, Architektonický ateliér 2H, s. r. o.

Projekt: Ing. arch. Jan Hořejší, Architektonický ateliér 2H, s. r. o.

Interiér: Ing. arch. Vít Solnař

Generální dodavatel: MA stavby, s. r. o.

Základy: zalamovaná ŽB deska

Konstrukce: obvodové zděné stěny – Liapor M300 mm, stěny bazénu železobetonové

Fasáda: zateplení 200 mm EPS-F, omítka Baumit, bazén – 300 mm Baumit minerální desky, obložení pásky Klinker Feldhaus, část fasády bazénu navazující na prosklenou stěnu zateplení 150 mm Baumit minerální desky, provětrávaná fasáda ze šablon DEK metal

Okna: dřevohliníková s izolačním trojsklem, $U_w = 0,7 \text{ W/m}^2\text{K}$

Střecha: šikmá, jednoduchý krov zesílený ocelovými rámy, krytina drážková Lindab Seamline

Vytápění: tepelné čerpadlo napojené na podlahové topení

praktického i efektního osvětlení schodů, svítidel v bazénu či naznačené světelné linie vedoucí od vstupu k bazénu. Jinak není výsledek péče o správné osvětlení postřehnutelný, což je známkou toho, že je navrženo správně, světla je tolik, kolik je právě potřeba, a neruší. Kromě návrhu koupelen, vestavěného nábytku, kuchyňské linky a dalších pevně spojených interiérových prvků pomáhal Vít Solnař i s výběrem ostatního „volného“ nábytku. V případě, že trh nenabízel vhodný výrobek, byly autorem zpracovány podklady pro výrobu.

NA ZPRACOVÁNÍ ZÁLEŽÍ

Architekt Hořejší vypracoval i podrobný projekt pro provedení stavby, připravil zadávací podmínky k výběrovému řízení na zhotovitele stavby a sám pomáhal s výběrem. „Cením si, že jsem mohl být u této stavby od začátku až po kolaudaci, a zejména u výběru dodavatelské firmy. Mohl jsem se podívat na stavby, kterými se firmy prezentují, poznat, jaký mají vztah k řemeslu... S kvalitou dodavatelské firmy je spojen úspěch celého díla. Tentokrát jsme měli velké štěstí, vy-

brali jsme MA stavby z Plzně. Do výběrového řízení jsme tuto firmu zařadili na doporučení jiného architekta. Měla dobré reference i dobrou cenu. Ovšem ta nebyla tím hlavním důvodem, bez kvalitních referencí bychom ji nevybrali.“ Nadmíru spokojeni byli se stavební firmou i majitelé: „Všichni byli pro věc zapálení, pracovali s nasazením a dělali pro nás více, než bylo jejich povinností. Stejně šťastnou ruku jsme měli i s výběrem nezávislého stavebního dozoru. Inženýr Lubomír Vašák se své práci věnoval opravdu nadstandardně.“

Miloslava Perglová, foto: Tomáš Dittrich



GENEO- POSUVNĚ ZDVIHACÍ DVEŘE

MAXIMÁLNÍ VYUŽITÍ OBYTNÉHO PROSTORU

S posuvně-zdvihacím dveřním systémem lze elegantně realizovat harmonický přechod z obytných prostor na balkon, terasu nebo do bazénu. Posuvně zdvihací dveře jsou velmi důležitým prvkem pro architekty při navrhování domu. Nabízí jim neomezené možnosti a dodávají spoustu světla, zvětšují prostor a zvyšují kvalitu a komfort bydlení.

Design a komfort

- Pomocí ultrastabilního, ale přesto subtilního profilu, vytvoříte velké prosklené plochy
- Skleněné prvky vysoké až 2,70 m a široké do 10 m mají různé možnosti skladby a otevírání
- Univerzální barvy nebo kaširované dřevěné dekory, lakované nebo obložené hliníkovými obložkami v mnoha odstínech

Hospodárné

- Snížení energetických ztrát

Bezbariérový přístup

- Díky optimálnímu řešení prahu lze vytvořit bezbariérové prostředí (dle DIN 18025)

Novinka - Hliníková obložka ALU TOP 86

Zatímco ALU TOP 86 z venkovního pohledu zaručí moderní design a perfektní ochranu před povětrnostními vlivy, uvnitř vytváří okenní systém GENE0 teplé a příjemné prostředí pro pohodlný pobyt.

Hliníkové obložky se vyrobí před instalací a následně se nasadí pomocí západek na okno z profilu GENE0.

Obložky lze dodatečně instalovat i u již zabudovaných oken.

